

Requerimientos del sistema e instrucciones de instalación

1. Requerimientos del sistema.

- 1.1 Los altavoces Voizze 150 USB deben de utilizarse con productos que soporten las funciones USB. Por favor comprueba que tu PC o portátil soporta las especificaciones USB 1.1 o USB 2.0
- 1.2 Como Windows soporta las especificaciones de USB, podemos conectar los altavoces directamente por el puerto USB sin instalar ningún driver, pero solo oiremos los altavoces normales, si queremos escuchar los efectos sonoros 3D: tales como: HRTF 3D, EAX o el virtual canal 5.1, necesitamos instalar el software: Xear 3D™.

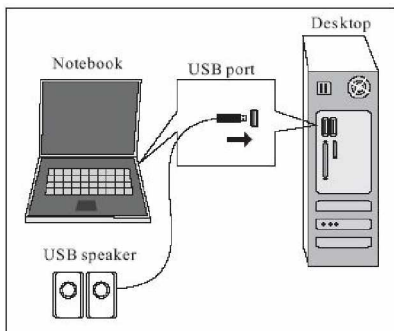
Sistema que soporta: Win98SE, WinME, Win2000, WinXP, MacOS9.0 and 10.1.

Configuración del sistema recomendado: : Intel PII 350 MHz o AMD K6 450 memoria mínima 64MB RAM (Win98SE) o 128MB RAM (WinME, Win2000 or WinXP).

- 1.3 Si su ordenador tiene más de un puerto USB, por favor recuerde en cual de todos lo tiene conectado, ya que una vez que instale el software, solo funcionará en ese puerto.

2. Instalación del software Xear 3D™

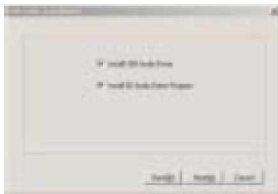
2.1 Como conectar los altavoces USB a su ordenador o portátil.



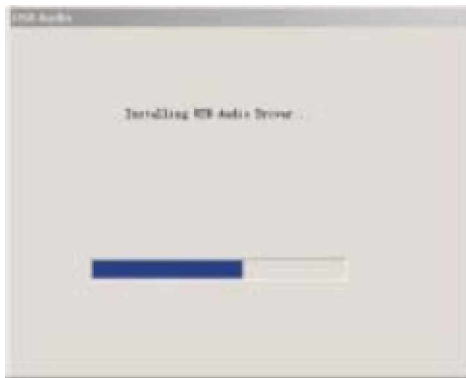
2.2 Siga las instrucciones de la pantalla y haga click en “ Next” para continuar con la instalación del driver.



2.3 Elija una de estas dos opciones y haga click en “Next” para continuar.



2.4 Si estas usando el sistema Windows XP, aparecerá la ventana de Windows donde deberás hacer clic en “Continue” para continuar la instalación



2.5 Reinicie su ordenador después de haber terminado la instalación

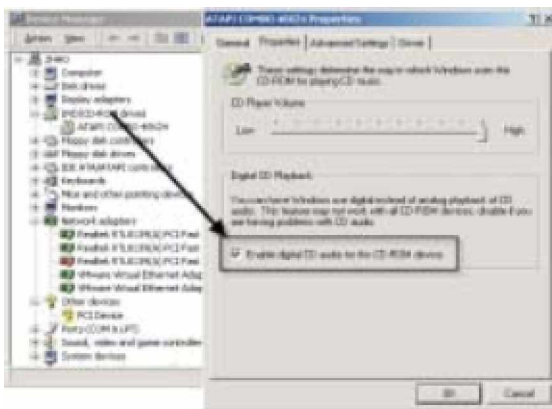


- 2.6 Si tienes más de un puerto USB, no pasa nada conectes donde conectes los altavoces Windows lo reconocerá y saldrá en la barra de Windows el icono del software., donde nos indicará cual es el puerto correcto para conectar los altavoces.

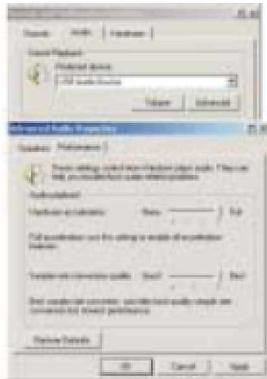


2.7 Como la señal digital de USB es diferente a la señal analógica que usamos normalmente con los juegos o CD, nosotros necesitamos seguir las siguientes instrucciones para su funcionamiento.

Abrimos mi PC \ Panel de control \ sistema \ Hardware \ Administrador de dispositivos, seleccionar drivers DVD/CD ROM drives, y seleccionar Activar Audio digital CD (E) para dispositivos CD-ROM .



2.8 Para conseguir una calidad mejor de audio:
Abrimos mi PC \ Panel de control \ Sonido y multimedia \ audio \ avanzado \ y funcionamiento, seleccione la aceleración máxima de sistema.

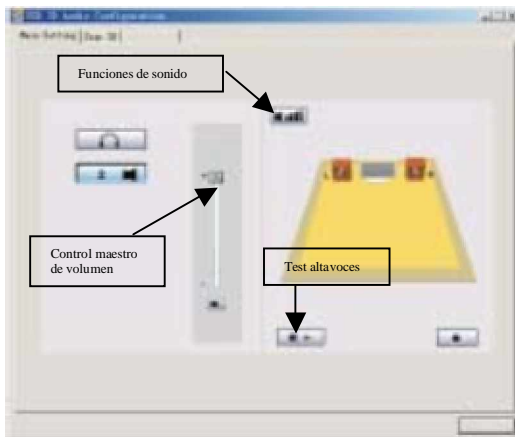


3. Comenzar con el software Xear 3D™ y sus funciones

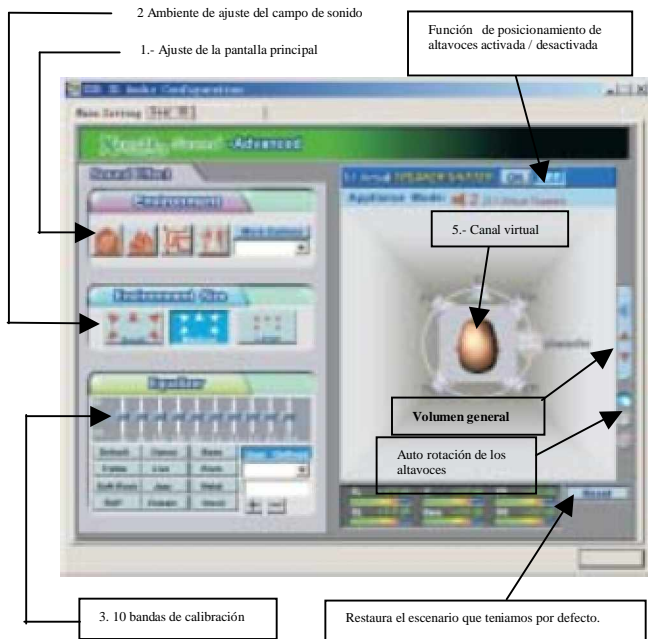
Usted puede encontrar el icono del programa el Xear 3D™ en el panel de control, haga doble clic encima para entrar en el programa.

Funciones virtuales del los canales 5.1

Ajustes de la pantalla principal.



Tipo de escenarios que se pueden reproducir



El POSICIONAMIENTO DE ALTAVOCES proporciona un ajuste dinámico de los efectos estereos del sistema.. Sea cual sea el dispositivo de sonido conectado puedes configurar los efectos tridimensionales del sistema 5.1 virtualmente. Puedes asimismo ajustar el posicionamiento de los altavoces virtuales sin tener que mover los altavoces reales. Así no sufrirás de un sonido insatisfactorio causado por un balance mal ajustado debido al posicionamiento incorrecto de los altavoces en un espacio limitado.

Función	Descripción de la función
1.- Ajuste de la pantalla principal	Esta función ofrece 27 tipos diferentes de campos de sonido ambiental
2 Ambiente de ajuste del campo de sonido	Tu puedes seleccionar 3 tipos diferentes de espacio ambiental de escucha.
3. 10 bandas de calibración	Tu puedes ajustar la frecuencia a la forma que más te guste.
4.- Función encendido / apagado	Tu puedes habilitar o deshabilitar la función de velocidad de los altavoces.
5.- Canal virtual 5.1	Hay en total 6 altavoces virtuales, que simulan un ámbito 5.1 estándar. Cada altavoz virtual corresponde a un altavoz real. La ventaja de los altavoces virtuales es que permiten ajustar libremente la posición de los altavoces reales sin tener que moverlos, lo que permite a los altavoces rendir un sonido de optimo posicionamiento. Puedes así ajustar el conjunto de sonido de la manera mas sencilla. Cuando se agranda la distancia entre el usuario y los altavoces virtuales, el sonido disminuye y se vera abajo de la imagen el efecto en decibelios. (dB).

Cuando se cambia el tamaño de la habitación, cambiara el tamaño de la cabeza del usuario proporcionalmente para mostrar la relación entre este y el volumen del espacio.

Cuando desactivas el posicionador de altavoces, los altavoces se volverán grises y no se podrán mover. Cuando se active, se volverán azules.

Instrucciones para usar los altavoces virtuales.

Inicie el programa de audio como DVD, VCD, Juegos ,Mp3 y reproductor de CD.

2. Velocidad de arranque.

Apagado



Encendido



3. Haga un clic en el altavoz virtual y poséionelo en el sitio deseado para oír el efecto del sonido.



Nota: Todos los altavoces virtuales son ajustables.

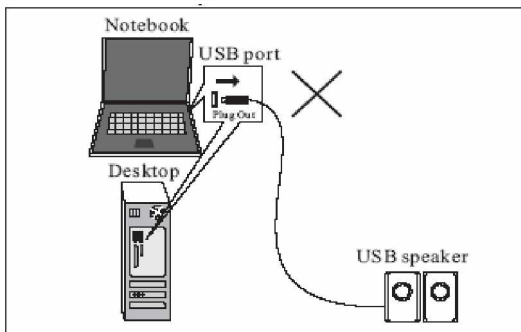
El central es el que emite la voz cuando se reproduce un DVD.

Cuanto mas cerca de la cabeza del usuario, mas nítida y fuerte se oirá la voz. El subwoofer no

tiene posicionamiento espacial. Se recomienda de posicionarlo horizontalmente cerca de la cabeza para el mejor efecto.

Nota

Por favor no desconecte directamente los altavoces del ordenador cuando la aplicación de audio este en funcionamiento. La forma correcta de desconectar los altavoces es primero apagando el programa y luego desconectarlos del conector USB.



Cuando se esta usando la aplicación de los programas Power DVD o Win DVD, hay que seleccionar 6 altavoces para escuchar el disco DVD, si la aplicación solo tiene dos canales de salida, la señal de los 6 canales de audio, no se podrá procesar aunque la película de DVD tenga pistas para los cinco canales.

Contenido de la caja:

- Ü Los dos altavoces USB.
- Ü Manual de usuario
- Ü Driver.

Especificaciones técnicas:

1. Potencia de salida (R.M.S): 0.5 2
2. Impedancia: 4 Ohms
3. Función antimagnética: Si
4. Rango de frecuencia: 200Hz 20KHz
5. Dimensiones de la caja (H W D): 103 X 103 X 80 mm

Garantía

Si tiene cualquier duda sobre el funcionamiento de su producto, le recomendamos que mire en la sección de preguntas más frecuentes y documentación adicional que se encuentra en la ficha del producto.

Duración de la garantía.

Soyntec garantiza que su producto no presenta defectos de materiales, diseño o mano de obra en el momento de su compra.

Soyntec proporciona 36 meses de garantía en todos sus productos, a excepción de las Regletas Protectoras que disponen de 60 meses.

Para los SAI/UPS la garantía es de 36 meses a domicilio desde la fecha de compra (a excepción de las baterías de SAI/UPS que disponen de 24 meses de garantía).

Operativa de la garantía.

Diríjase al lugar donde ha comprado el producto presentado su factura o ticket de compra.

Para consultas o soporte técnico puede contactar a través del buzón de correo: soporte@soyntec.com

Para los SAI/UPS puede llamar al teléfono de asistencia 902 294 294 donde le indicarán cómo recibir asistencia en su propio domicilio.